

Dokumentace Informačního systému**Sisyfos
Sklady**

Identifikační a kontaktní údaje

Obchodní jméno	Alef Jeseník, s.r.o.
Právní forma	společnost s ručením omezeným
Sídlo	Dukelská 1240, 790 01 Jeseník
Adresa pro písemný styk	Dukelská 1240, 790 01 Jeseník
Statutární zástupce	Jiří Suchánek
Řešitel	Ladislav Trhlík
IČO	46580158
DIČ	399-46580158
Kontaktní telefon, fax, e-mail	tel: +420 584 411 373, +420 584 411 970, email: alef@alef.cz , trhlik@alef.cz

Celkový počet stran : 26



Obsah

9. SKLADY

Programový systém SKLADY je určen pro vedení skladové evidence materiálu a hotových výrobků. Kromě vlastního vyhodnocení vstupují data tohoto systému do účetnictví. Další vazby bude mít tento subsystém se subsystémem DOFA, VYFA a POK.

Program vychází z platné legislativy a umožňuje tři způsoby oceňování zásob – nastavuje se jako instalační parametr:

- pevné ceny
- průměrné ceny
- model FIFO.

Účtování skladů je umožněno dvěma způsoby:

- podle druhů pohybu – základní principy tohoto způsobu
 - o účet zásob je analyticky členěn podle skladů
 - o každý druh pohybu je účtován jedním předpisem
- podle skladových účtů
 - o účet zásob je analyticky členěn podle druhů zásob (položek)
 - o protiúčet účtu zásob je určen podle skladového účtu a druhu pohybu.

9.0. Nastavení parametrů

Pro správnou funkci subsystému je třeba provést následující operace:

- vytvořit číselník 201 - druhy pohybů na skladě
 - položka - druh pohybu
 - název - textové označení druhu pohybu
 - hodnota1 - označení druhu pohybu
 - P příjem do skladu
 - V výdej ze skladu
 - Z, N převod mezi sklady
 - hodnota2 - u výdejů označení prodeje P
 - hodnota3 – u výdejů – označení přebírání dokladů do vystavených faktur -VYF
- vytvořit soubor účetních předpisů k jednotlivým druhům pohybu nebo tabulku skladových účtů
- pořízení konfiguračních parametrů

Hlavní nabídka tohoto systému obsahuje následující body:

1. Pořizování dat
2. Výstupní sestavy
3. Výkazy
4. Přecenění
5. Uzávěrky
6. Export dat
7. Import dat
8. Servis

9.1. Pořizování dat

Tato nabídka obsahuje následující body:

1. Doklady
2. Obstávky
3. Objednávky
4. Položky
5. Účetní předpisy
6. Skladové účty položek
7. Sklady



8. Lokace
9. Číselníky

9.1.1. Pohybové doklady

Požizování pohybových dokladů jednotlivých skladů. Jedná se o příjemky a výdejky skladových položek. Program automaticky mění stav skladu a zároveň generuje účetní doklad ke každému pohybovému dokladu podle zadaných účetních předpisů. Podle konfigurace skladů je možno využívat tří modelů oceňování zásob a účtovat buď všechny položky na dokladu podle stejného předpisu, nebo každou položku podle jiného předpisu. Způsob účtování je rovněž zadán v konfiguraci skladů.

Je-li použit prodej ze skladu, je možno rovněž vystavit fakturu nebo pokladní doklad, které se automaticky zařadí do subsystemu VYF, respektive POK.

Tisk dokladu je možno provést použitím klávesy F5 a nabízí se u příjmech tisk dokladu u výdejek i dodací list (je jen variantou tisku), který je číslován stejně jako výdejka.

Převodka mezi sklady se pořizuje jen na skladě, z něhož se vydává, s tím, že do odběratele se pořídí číslo skladu, kam převod jde. Na skladě příjmu se automaticky vygeneruje příjmový doklad. Tento doklad je chráněn proti jakýmkoliv změnám, změny se musí provést na skladě z něhož se vydávalo.

Položka	Název položky	TJ	Množství	Oceněné množství	Jedn. cena
1	Položka 1	kg	200,000	2 300,00 Kč	11,50 Kč
2	Položka 2	m	400,000	5 600,00 Kč	14,00 Kč
3	Položka 3	ks	250,000	58 500,00 Kč	234,00 Kč

Závč	Středisk	Účet	Strana	Částka	Daň. základ	Zakázka	Výkon	Položka kalk.vz.	Datum účtov.
1	100	132210	M	2300	0				4.6.2003
1	100	131000	D	2300	0				4.6.2003

Požizovač má v horní části záložky, které poskytují aktuální informace o jednotlivých položkách:

- stav skladu
- pohyby
- rozúčtování dokladu
- obstávky (rezervace)



- objednávky

Pokud byl doklad přebrán na vystavenou fakturu, má v položce faktura vyplněno číslo faktury (výdejka)

U příjmy je v údaji faktura číslo přijaté faktury, která přísluší k příjemce.

Ve spodní části okna je zobrazeno rozúčtování řádku dokladu, na němž stojíme.

Poznámky:

- po pořízení čísla dokladu se objeví mezi funkčními klávesami klávesa F12 – kopie dokladu, která umožňuje převzít položky, z již pořízeného dokladu

POLOŽKA	Název položky	TJ	CenaTJ	Stav k 30.4.2005 v TJ	Stav k 30.4.2005 v Kč	Obsa
830201100008	Závěs TRIOD 15/80mm TKZ žl.	ks	42,00 Kč	327,000	13 734,00 Kč	
830201100009	Návlek TRIOD 15/80 NI	ks	13,00 Kč	118,000	1 534,00 Kč	
830201100010	Návlek TRIOD 15/80 PAT	ks	13,00 Kč	28,000	364,00 Kč	
830201100011	Návlek TRIOD 15/80 SAT/NI	ks	13,00 Kč	105,000	1 365,00 Kč	
830201100012	Návlek TRIOD 15/80 ozdob. PMS	ks	46,00 Kč	2,000	92,00 Kč	
830201200000	Závěs BF ESSESSE S98 pr.18 PMS	ks	0,00 Kč	0,000	0,00 Kč	
830201200005			0,00 Kč	0,000	0,00 Kč	
830201200007	Závěs skrytý KUBICA L NI	ks	0,00 Kč	0,000	0,00 Kč	
830201200008	Závěs skrytý KUBICA P NI	ks	900,00 Kč	2,000	1 800,00 Kč	
830201200009	Závěs KUBICA K6800 levý	ks	561,60 Kč	5,000	2 808,00 Kč	
830201200010	Závěs KUBICA K6800 pravý	ks	561,60 Kč	1,000	561,60 Kč	
830201200014	Závěs poloskrytý	sd	0,00 Kč	0,000	0,00 Kč	
830201700000	Závěs dveřní 80/10 VDH PB NI	ks	13,80 Kč	27,000	372,60 Kč	
830201700004	Závěs dveřní 80/10 VDH PB PMS	ks	19,20 Kč	75,000	1 440,00 Kč	
830201700005	Závěs dveřní 80/10 PB Bílý lak	ks	14,35 Kč	24,000	344,40 Kč	
830201700006	Závěs na kyvné dveře 125mm PMS	sd	0,00 Kč	0,000	0,00 Kč	
830201700007	Závěs na kyvné dveře 125mm NI	sd	682,50 Kč	1,000	682,50 Kč	
830201700008	Závěs dveřní 80 VD L NI	ks	23,00 Kč	116,000	2 668,00 Kč	
830201700009	Závěs dveřní 80 VD P NI	ks	23,00 Kč	107,000	2 461,00 Kč	

Stav k 1.1.2005 v TJ	0,000 ks	Stav k 1.4.2005 v TJ	0,000 ks	Příjmy za 4.2005 v TJ	5,000 ks
Stav k 1.1.2005 v Kč	0,00 Kč	Stav k 1.4.2005 v Kč	0,00 Kč	Příjmy za 4.2005 v Kč	2 808,00 Kč
Objednáno v TJ	0,000 ks			Výdeje za 4.2005 v TJ	0,000 ks
Obstaveno v TJ	0,000 ks	Po obstavení zbývá	5,000 ks	Výdeje za 4.2005 v Kč	0,00 Kč

Záložka „Stav skladu“ dává informace o stavu položek na skladě. Nastaví se vždy na položku, na které stojíme v pohybovém dokladu. V okně jsou i další informace o jednotlivých položkách ve spodní části okna. Tyto informace patří k položce, na níž stojíme v horní části okna (na obrázku je to položka 830201200009).

Záložka „Pohyby“ dává informace o pohybech položek na skladě v nastaveném měsíci. Nastaví se vždy na položku, na které stojíme v pohybovém dokladu.

Záložka „Rozúčtování pohybů“ ukazuje účetní doklad, který přísluší k danému skladovému dokladu. Každý řádek dokladu je účtován zvlášť, nedochází ke kumulaci účetních záznamů.

Záložka „Obstávky“ je rozdělena na horní a dolní část. V horní části je seznam obstávek (rezervací) položky, na níž ve skladovém dokladu stojíme. V dolní části je položkový obsah obstávky, na které v horní části stojíme.



Záložka „Objednávky“ je rozdělena na horní a dolní část. V horní části je seznam objednávek položky, na níž ve skladovém dokladu stojíme. V dolní části je položkový obsah objednávky, na které v horní části stojíme.

Pohybové doklady								
Pohybové doklady		Seznam dokladů	Stav skladu	Pohyby	Rozúčtování pohybů	Obstávky	Objednávky	
Položka	Název položky	TJ	Druh	N	Doklad	DATUM_DOKLADU	Množství	ví
830201100008	Závěs TRIID 15/80mm	ks	31	Výdej	273	27.4.2005	3,000	
830201100009	Návlek TRIID 15/80	ks	31	Výdej	273	27.4.2005	6,000	
830201100010	Návlek TRIID 15/80	ks	31	Výdej	67	7.4.2005	6,000	
830201100010	Návlek TRIID 15/80	ks	31	Výdej	71	7.4.2005	6,000	
830201100010	Návlek TRIID 15/80	ks	31	Výdej	71	7.4.2005	18,000	
830201100010	Návlek TRIID 15/80	ks	31	Výdej	106	12.4.2005	6,000	
830201100011	Návlek TRIID 15/80	ks	31	Výdej	105	12.4.2005	6,000	
830201100011	Návlek TRIID 15/80	ks	31	Výdej	107	12.4.2005	3,000	
830201100011	Návlek TRIID 15/80	ks	31	Výdej	261	27.4.2005	3,000	
830201200007	Závěs skrytý KUBICA	ks	31	Výdej	71	7.4.2005	4,000	
830201200009	Závěs KUBICA K6800	ks	11	Příjem na FA	1	5.4.2005	5,000	
830201200010	Závěs KUBICA K6800	ks	11	Příjem na FA	1	5.4.2005	17,000	
830201200010	Závěs KUBICA K6800	ks	31	Výdej	71	7.4.2005	16,000	
830201700000	Závěs dveřní 80/10 V	ks	31	Výdej	67	7.4.2005	3,000	
830201700000	Závěs dveřní 80/10 V	ks	31	Výdej	71	7.4.2005	3,000	
830201700000	Závěs dveřní 80/10 V	ks	31	Výdej	71	7.4.2005	9,000	
830201700000	Závěs dveřní 80/10 V	ks	31	Výdej	105	12.4.2005	3,000	
830201700000	Závěs dveřní 80/10 V	ks	31	Výdej	106	12.4.2005	3,000	
830201700000	Závěs dveřní 80/10 V	ks	31	Výdej	107	12.4.2005	3,000	
830201700000	Závěs dveřní 80/10 V	ks	31	Výdej	261	27.4.2005	3,000	
830201700000	Závěs dveřní 80/10 V	ks	31	Výdej	273	27.4.2005	3,000	
830201700004	Závěs dveřní 80/10 V	ks	31	Výdej	203	21.4.2005	6,000	

Najít položku :

Příjmy: 2 315 982,19 Kč
Výdeje: 2 116 590,15 Kč

2296



Pohybové doklady

Pohybové doklady | Seznam dokladů | Stav skladu | Pohyby | Rozúčtování pohybů | Obstávky | Objednávky

Období: 04.2005
Sklad: 1

Druh pohybu: 11
Číslo dokladu: 1

Dodavatel: 44567693
Závod: 1
Středisko: 1
Pracovník:

Datum dokladu: 5.4.2005
Zakázka: 114,201/05
Faktura: 2500440
Dodací list: 211035
Koeficient:

Poznámka:

Závo	Středisko	Účtoval	Text	Datum účtování
1	1	1		5.4.2005

Závo	Středisk	Účet	Strana	Částka	Daňový základ	Zakázka	Výkon	Položka kalk.vz.	Datum účtování
1	1	112100	M	2 808,00	0,00	114,201/05			5.4.2005
1	1	111100	D	2 808,00	0,00	114,201/05			5.4.2005
1	1	112100	M	9 547,20	0,00	114,201/05			5.4.2005
1	1	111100	D	9 547,20	0,00	114,201/05			5.4.2005

487 Prohlášení PRACOVNI: sk_doklady_hlavicky obdobi_sk;druh_pohybu;cislo_dokladu_sk;sklad



Pohybové doklady [-] [□] [X]

Pohybové doklady | Seznam dokladů | Stav skladu | Pohyby | Rozúčtování pohybů | Obstávky | Objednávky

Období realizace	Sklad	Číslo dokladu	Odběratel	Závod	Středisko	Objednávka	Pracovník	Poznámka

Období	Sklad	Číslo dokladu	Položka	NazPol	Množství

487 [Prohlížení] PRACOVNI: sk_doklady_hlavicky | obdobi_sk;druh_pohybu;cislo_dokladu_sk;sklad



Pohybové doklady

Pohybové doklady | Seznam dokladů | Stav skladu | Pohyby | Rozúčtování pohybů | **Obstávky** | Objednávky

Období	Číslo dokladu	Sklad	Dodavatel	Závod	Středisko	Zakázka, Objednávka	Faktura	Dodavatel

Období	Číslo dokladu	Sklad	DRUH_RADKU	Položka	Poznámka

487 Prohlížení PRACOVNI: sk_doklady_hlavicky obdobi_sk;druh_pohybu;cislo_dokladu_sk;sklad

9.1.2. Obstávky - rezervace

Pořízení objednávek odběratelů do systému. Po pořízení obstávek se u jednotlivých položek načítají tyto obstávky a na seznamu položek v pohybových dokladech dostává obsluha souhrnnou informaci o těchto obstávkách.

Množství obstavené položky nebrání ve výdeji, je pouze informativní. Při realizaci obstávky – vydání položky na tuto obstávku – je možné obstávku přetáhnout přímo do výdejky. Obsluha tedy nemusí výdejku pořizovat ručně. Zároveň se do obstávky doplní období a číslo výdejky, kterou byla obstávka realizována.



Obstávky

Doklady | Seznam dokladů

F1 Help F2 Sklady F4 Edit F5 Tisk F6 Vyhled F9 Obnov

Sklad: 1 Datum realizace:

Období realizace: 02.2004 Číslo dokladu: Poslední uzávěrka:

Odběratel: Objednávka:

Závod: Pracovník:

Středisko:

Poznámka:

Položka	Název položky	TJ	Množství
▶			

Spárováno se skladovým dokladem

Období skl. dokladu:

Číslo dokladu:

Stav:

0 Prohlášení DEMO: sk_obstavky_hlavicky obdobi_realizace='01.02.2004' and sklad=1

9.1.3. Objednávky

Pořízení vlastních objednávek pro dodavatele do systému. Po pořízení objednávek se u jednotlivých položek načítají tyto objednávky a na seznamu položek v pohybových dokladech dostává obsluha souhrnnou informaci o těchto objednávkách.

Množství objednané je pouze informativní.

Při realizaci objednávky – příjem položky z objednávky na sklad – je možné objednávku přetáhnout přímo do příjemky. Obsluha tedy nemusí příjemku pořizovat ručně. Zároveň se do příjemky doplní období a číslo příjemky, kterou byla objednávka realizována.

V nabídce položek do objednávky je možno volit 3 varianty nabídky:

- všechny položky – nabízejí se všechny položky které jsou v tabulce položek
- položky pod minimem podle dodavatele – k umožnění této varianty musí být v souboru položek zadán dodavatel a u položky minimum na příslušném skladě
- převzít vše pod minimem – k umožnění této varianty musí být v souboru položek zadán dodavatel a u položky minimum na příslušném skladě – do objednávky se převezmou všechny položky dodavatele, které mají na skladě menší stav než zadané minimum.

V těle objednávky je možné pořizovat 2 druhy řádků:

- textové řádky – libovolný text
- řádky položek – položky pro objednání



Objednávky

Doklady | Seznam dokladů

F1 Help **F2 Sklady** **F4 Edit** **F5 Tisk** **F6 Vyhled** **F9 Obnov**

Období: 02.2004 Sklad: 1 Číslo dokladu: Příjemka: Označení objednávky: Datum splnění:

Dodavatel: Zakázka, Objednávka: Pracovník: Prac. komu: Datum dokladu: Datum expedice / příjmu:

Závod: Sřídisko: Platební podmínky: Dodací podmínky:

Výběr položek: Všechny Položky pod minimem dle dodavatele

Druh řá	Položka	Poznámka	Tj	Množství	Cena	Oceněné množství

0 Prohlížení DEMO: sk_objednavky_hlavicky obdobi='01.02.2004' and sklad=1

9.1.4. Položky

Program umožňuje údržbu souboru položek, včetně doplňkových údajů a cen. Popis programu je uveden v části úvod.

9.1.5. Účetní předpisy pohybů

Program umožní pořídit tabulku účetních vazeb k jednotlivým druhům pohybu. Ke každému druhu pohybu lze pořídit libovolný počet vět. Obsluha si musí hlídat, aby byl doklad vyrovnaný.

V údajích účetní platí konvence

- při zadání účtu 112*** se bere skladový účet ze souboru skladů (při účtování podle skladů)
- při účtování podle druhů položek se při zadání účtu 112*** vezme skladový účet z položky a podle tabulky skladové účty položek, se k němu podle druhu pohybu najde protiúčet

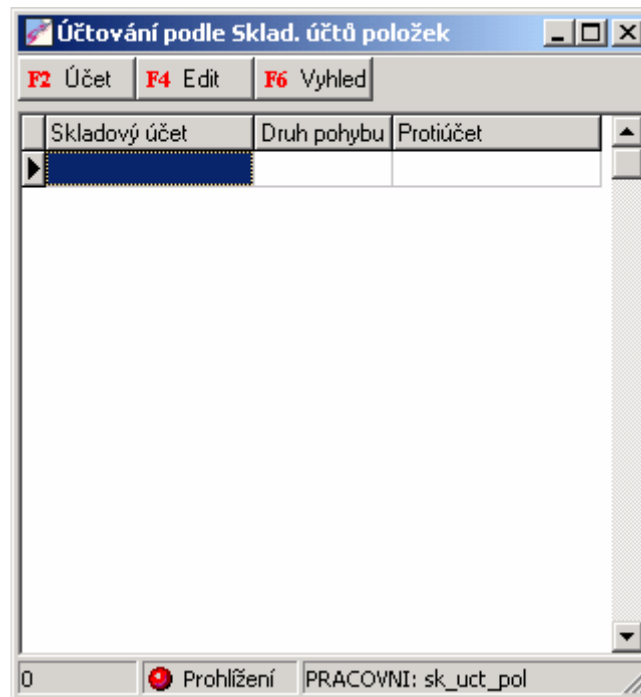


Druh pohybu	Název druhu	Účet Má dáti	Účet Dal	Znaménko zaúčtování
10	Příjem zboží na sklad	132000	131000	+
20	Prodej zboží	504100	132000	+
21	Výdej zboží do spotřeby	501300	132000	+

9.1.6. Skladové účty položek

Program umožní pořídit tabulku účetních vazeb k jednotlivým položkám a druhům pohybu. Ke každému skladovému účtu položky a druhu pohybu lze pořídit jeden účet. Obsluha si musí hlídat, aby tabulka obsahovala větu pro každou kombinaci skladového účtu položky a druhu dokladu.

Při tomto způsobu účtování lze mít na jednom dokladu více účtů.



9.1.6. Sklady

Pořízení seznamu skladů organizace se základními údaji o skladu:

číslo skladu

název skladu

skladový účet

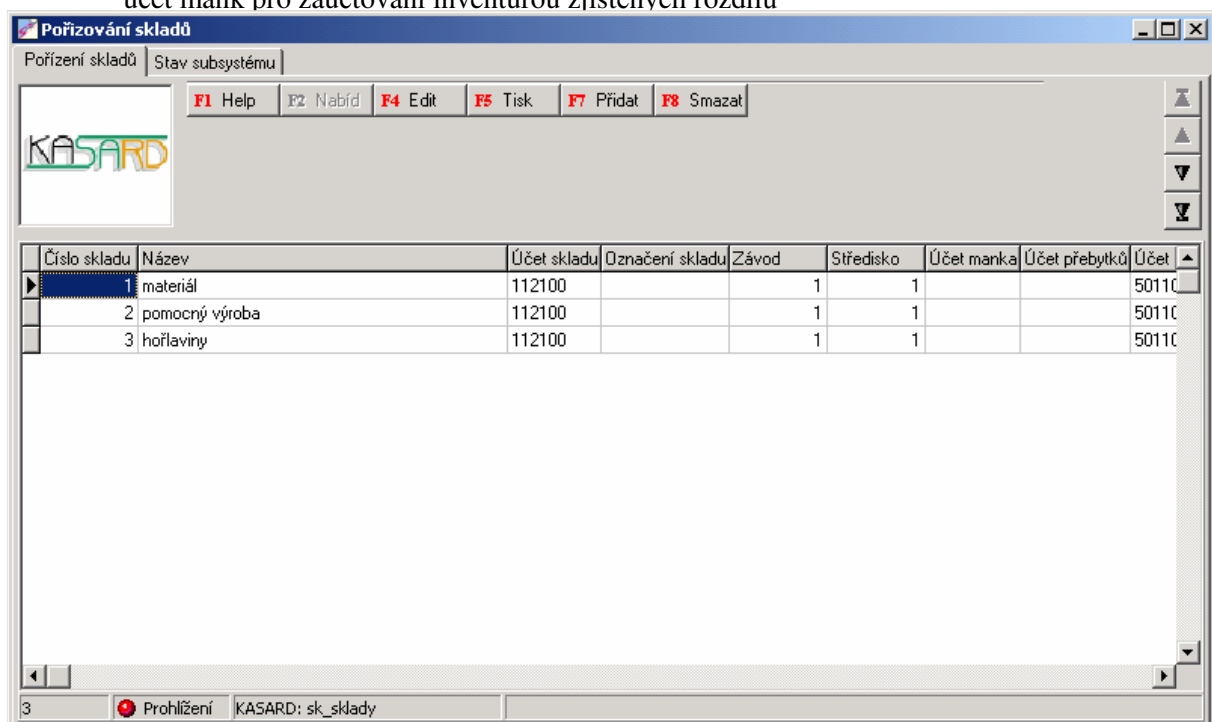
označení skladu (M materiál, H hotová výroba)

závod

středisko

účet přebytků pro zaúčtování přebytků z inventur

účet mank pro zaúčtování inventurou zjištěných rozdílů

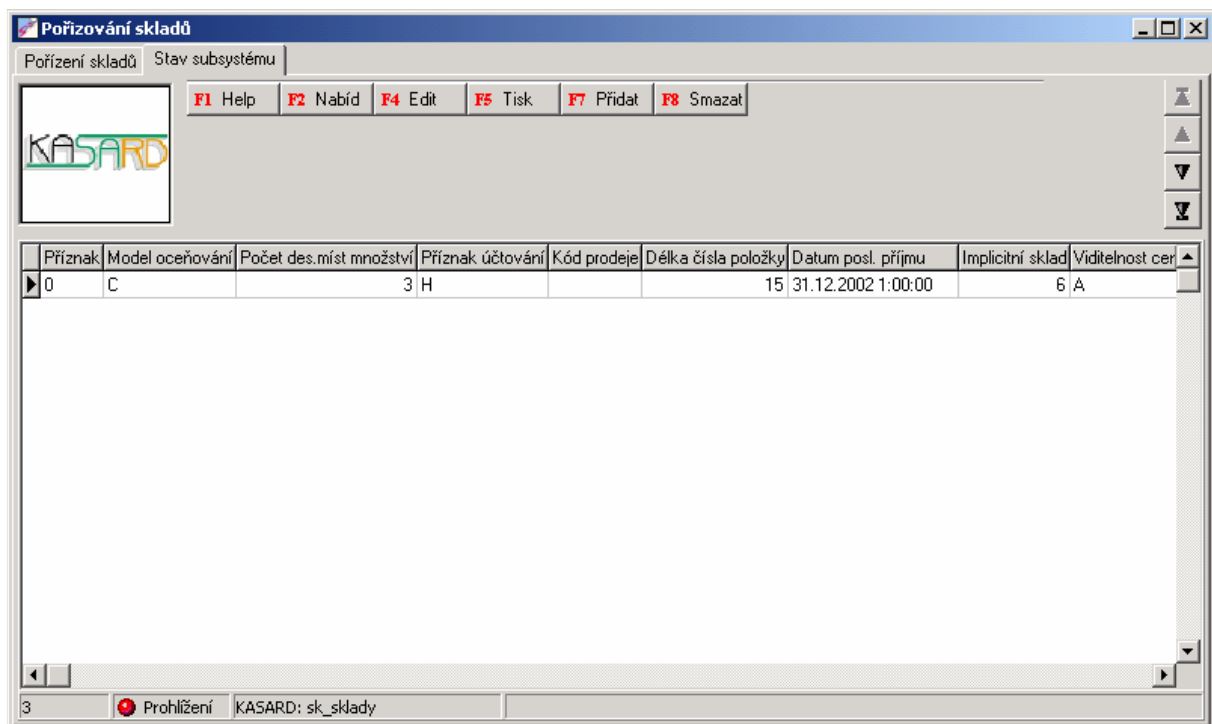




Záložka „Stav subsystému“

Jedná se o nastavení základních parametrů subsystému sklady. Jsou to tyto parametry:

- model oceňování zásob - skladová cena C, průměrná cena P a FIFO F
- počet desetinných míst množství
- příznak účtování
- kód prodeje
- délka čísla položky
- datum posledního příjmu
- implicitní sklad – nabízí se při vstupu do dokladů
- viditelnost cen
- tisk poznámky – tisk poznámky na dokladu
- použít prodejní cenu – pro prodej přímo ze skladu
- varianta prodejky - jsou zavedeny 2 varianty



9.1.7. Číselníky

Program umožňuje údržbu číselníků.
Popis programu je uveden v části úvod.



9.2. Výstupní sestavy

Tato nabídka obsahuje následující body:

1. Stav skladu
2. Skladová regleta
3. Pohyby za období
4. Sestava dokladů
5. Hromadný tisk dokladů
6. Položky pod minimem
7. Položky nad maximem
8. Bezpohybovost
9. Inventury skladů
10. Rozúčtování
11. Karty položek
12. Výdej na střediska
13. Souhrnně stav skladu v Kč
14. Sestava prodejek
15. Přepočítání na čtvereční metry
16. Nevyrovnané doklady

9.2.1. Stav skladu

Sestava obsahuje stav skladu podle zadaných kritérií. Umožňuje tisknout stav zadaného skladu k 1.1. zadaného roku, k 1. zadaného měsíce, nebo konečný stav měsíce.

Použijeme-li sestavu v průběhu měsíce, dává aktuální stav položek na skladě.

Sestavu je možné tisknout kdykoliv.

Zadávají se následující kritéria:

9.2.2. Skladová regleta

Sestava obsahuje u jednotlivých položek následující údaje:

- stav skladu k 1. měsíce v TJ a ocenění
- příjmy měsíce v TJ a ocenění
- výdaje měsíce v TJ a ocenění
- konečný stav měsíce v TJ a ocenění

Na konci sestavy jsou součty ocenění.

Zadávají se následující kritéria:



9.2.3. Pohyby za období

Sestava obsahuje u jednotlivých položek pohyby za zadané období podle jednotlivých pohybových dokladů. U každé položky je součet příjmů a výdajů v TJ a ocenění. Zadávají se následující kritéria:

9.2.4. Sestava dokladů

Sestava obsahuje buď jen seznam oceněných dokladů nebo seznam dokladů včetně položek. Zadávají se následující kritéria:



9.2.5. Hromadný tisk dokladů

Umožňuje tisk dříve pořízených dokladů.

Pohybové doklady - hromadný tisk

Ode dne : 1. 6. 2003
Po den : 30. 6. 2003

Doklad od:
Doklad do:

Sklad : 1
Sklad 1

Jen příjmy
 Jen výdeje
 Všechny pohyby
 Jeden druh pohybu

Odstránkovat doklady

Náhled Tisk

9.2.6. Položky pod minimem

Sestava obsahuje všechny položky na zadaném skladě, které mají stav menší než zadané minimum.

Zadávají se následující kritéria:

Položky pod minimem

Za období : 11.2003

Výběr
 Položky
 Název položky
 SKP

Třídění
 Podle položek
 Podle min-stav vzest.
 Podle min-stav sest.

Náhled Tisk

Jeden sklad
 Všechny sklady

Od položky : 1
Po položku : 3 Všechny položky

Sklad : 1
Sklad 1

9.2.7. Položky nad maximem

Sestava obsahuje všechny položky na zadaném skladě, které mají stav větší než zadané maximum.

Zadávají se následující kritéria:



3) Položky nad maximum

Za období : 11.2003

Výběr
 Položky
 Název položky
 SKP

Třídění
 Podle položek
 Podle max-stav vzest.
 Podle max-stav sest.

Jeden sklad
 Všechny sklady

Sklad : 1
Sklad 1

Od položky : 1 ...
Po položku : 3 ...

Všechny položky

Náhled
Tisk

9.2.8. Bezpohybovost

Sestava obsahuje všechny položky na zadaném skladě s datem poledního pohybu.

Zadávají se následující kritéria:

3) Bezpohybovost

Jeden sklad
 Všechny sklady

Sklad : 1
Sklad 1

Výběr
 Položky
 Název položky
 SKP

Třídění
 Podle položek
 Podle datumu vzest.
 Podle datumu sest.

Od položky : 1 ...
Po položku : 3 ...

Všechny položky

Náhled
Tisk

9.2.9. Inventory skladů

Sestava slouží jako podklad po provedení fyzické inventury skladu.

Zadávají se následující kritéria:

3) Inventory skladu

Za období : 09.2003

Výběr
 Položky
 Název položky
 SKP

Volby
 tisknout stavy
 tisknout nulové stavy

Jeden sklad
 Všechny sklady

Sklad : 1
Sklad 1

Od položky : 1 ...
Po položku : 3 ...

Všechny položky

Náhled
Tisk



9.2.10. Rozúčtování

Program vytiskne sestavu rozúčtování všech pohybových dokladů a celkový přehled podle účtů. Podmínkou pro možnost využití této sestavy je nadefinování účtovacích předpisů pro jednotlivé druhy pohybu.

Zadávají se následující kritéria:

9.2.11. Karty položek

Sestava obsahuje základní informace o položce (číslo ,název, TJ, SKP atd.), stavy podle měsíců na jednotlivých skladech a pohyby podle měsíců po dokladech na jednotlivých skladech.

Zadávají se tato výběrová kritéria:

9.2.12. Výdej na střediska

Sestava slouží k vyhodnocení výdejů na jednotlivá střediska – materiálové náklady.

Zadávají se tyto parametry:



Výdeje na střediska

Ode dne : 1. 2. 2004
Po den : 29. 2. 2004

Výběr
 Závod
 Středisko

Závod: 1 ...
Středisko: 1 ...

Všechny výdeje
 Jeden druh výdeje

Volby
 Souhrnně
 Podrobně

Třídít podle
 Středisko
 Účet

Sklad : 10 ... Sklad 1

Náhled Tisk

9.2.13. Souhrnně stav skladu v Kč

Přehled o stavech a pohybech na vybraném skladě nebo na všech skladech v členění počítačnický Stav zadaného období, příjmy a výdeje v zadaném období a stav skladu na konci zadaného období. Všechny údaje jsou pouze v Kč.

Stav skladu souhr v Kč

Jeden sklad
 Všechny sklady

Sklad: 1 ... materiál

Za období: 09.2005

Prohlížení Tisk

9.2.14. Nerozúčtované doklady

Sestava nevyrovnaných nebo nerozúčtovaných dokladů. Výběrová kritéria:



Nevyrované doklady

Subsystemy

Jeden subsystem SKL

Všechny subsystemy

Varianta

Nevyrované doklady

Nerozúčtované doklady

Od: 9.2005

Do: 9.2005

Prohlížení Tisk

9.3. Výkazy

Tato nabídka obsahuje následující body:

1. Vyhodnocení pohybů podle odběratele
2. Vyhodnocení pohybů podle skupin
3. Vyhodnocení obalů
4. Výdeje podle SKP
5. Výdeje na zakázky
6. Vyhodnocení kvality
7. Vyhodnocení druhu pohybu

9.3.1. Vyhodnocení pohybů podle odběratele

Sestava umožňuje vyhodnotit pohyby na skladě podle organizací. Výběrová kritéria se zadávají následující:

Vyhodnocení pohybů podle odběratele / dodavatele

Období Od 1.3.2005

Období Do 31.3.2005

Od IČO :

Po IČO :

Sklad : E

Sklad hotových výrobků

Vybraná IČO

Jen příjmy

Jen výdeje

Vybrané druhy pohybu

Od položky -11

Po položku 9416020

Všechny pol.

Vybrané položky

Třídít podle

Souhrn

Detail po položkách

Detail časově

Náhled Tisk

9.3.2. Vyhodnocení pohybů podle skupin

Sestava umožňuje vyhodnotit pohyby na skladě podle skupin zadaných k jednotlivým položkám. Výběrová kritéria se zadávají následující:



Vyhodnocení pohybů podle skupin

Období Od: 1.3.2005 ...
Období Do: 31.3.2005 ...

Od IČO: ...
Po IČO: ...

Sklad: 6 ...
Sklad hotových výrobků

Bez odběratelů
 Vybraná IČO

Jen příjmy
 Jen výdeje
 Vybrané druhy pohybu

Od skupiny: ...
Po skupinu: ...

Vybrané skupiny

Třídít podle:
 Souhrn
 Detail po položkách
 Detail časově

Náhled Tisk

9.3.3. Vyhodnocení obalů

Sestava umožňuje vyhodnotit pohyby vybraných položek na skladě. Výběrová kritéria se zadávají následující:

Vyhodnocení obalů

Období Od: 1.3.2005 ...
Období Do: 31.3.2005 ...

Sklad: 6 ...
Sklad hotových výrobků

Jen příjmy
 Jen výdeje
 Vybrané druhy pohybu

Kód obalu od: ...
Kód obalu do: ...

Vybrané Kódy obalu

Třídít podle:
 Souhrn
 Detail

Náhled Tisk

9.3.4. Výdeje podle SKP

Sestava umožňuje vyhodnotit pohyby na skladě podle SKP zadaných u jednotlivých položek. Výběrová kritéria se zadávají následující:

Vyhodnocení podle SKP

Období Od: 1.3.2005 ...
Období Do: 31.3.2005 ...

Sklad: 6 ...
Sklad hotových výrobků

Jen příjmy
 Jen výdeje
 Vybrané druhy pohybu

SKP od: ...
SKP do: ...

Vybrané SKP

Třídít podle:
 Souhrn
 Detail

Náhled Tisk

9.3.5. Výdeje na zakázky

Sestava umožňuje vyhodnotit pohyby na skladě podle zakázek zadaných na jednotlivých



dokladech. Výběrová kritéria se zadávají následující:

Vyhodnocení podle zakázek

Období Od: 1.3.2005
Období Do: 31.3.2005

Sklad: 6
Sklad hotových výrobků

Jen příjmy
 Jen výdeje
 Vybrané druhy pohybu

Zakázky od:
Zakázky do:

Vybrané zakázky

Třídit podle:
 Souhrn
 Detail

Náhled Tisk

9.3.6. Vyhodnocení kvality

Sestava umožňuje vyhodnotit kvalitu podle zadaných kritérií. Je vytvořena pro SILK&PROGRESS. Výběrová kritéria se zadávají následující:

Vyhodnocení kvality

Ode dne: 1.3.2005
Po den: 31.3.2005

Od položky: -11
Po položku: 9416020 Všechny pol.

Sklad: 6
Sklad hotových výrobků

Všechny výdeje
 Vybrané druhy pohybu

Sloučit položky podle prvních cifer
4

Náhled Tisk

9.3.7. Vyhodnocení druhů pohybu

Sestava umožňuje vyhodnotit pohyby na skladě. Výběrová kritéria se zadávají následující:

Vyhodnocení pohybů za období

Ode dne: 1.3.2005
Po den: 31.3.2005

Jen příjmy
 Jen výdeje
 Všechny pohyby
 Vybrané druhy pohybu

Sklad: 6
Sklad hotových výrobků

Náhled Tisk



9.4. Přecenění

Tato nabídka obsahuje následující body:

1. Ocenění dokladů
2. Tvorba nových cen
3. Přecenění skladu
4. Sestava přecenění

9.4.1. Ocenění dokladů

Program je určen pro model oceňování průměrnými cenami. Slouží k ocenění výdejů po ocenění všech příjmů v případě, že se příjmy oceňují dodatečně. Lze ho spouštět kdykoliv, ale je nezbytně nutné ho spouštět po každém ocenění příjmů.

Oceňování dokladů

Sklad 1 ... Období 12.2003 ... Spustit ocenění

Sklad 1 Konec

9.4.2. Tvorba nových cen

Program umožňuje jednoduchým způsobem vytvářet nové ceny odvozením od již existující Ceny. Cenu lze odvodit koeficientem nebo změnou o konstantní částku nebo kombinací obou způsobů. Ceny lze odvozovat pro všechny položky nebo pro zadaný výběr položek.

Tvorba nových cen

Vstupní cena ...

Výstupní cena ...

Koeficient násobení vstupní ceny

+ Absolutní částka

Podle položky Od položky ... Po položku ...

Podle SKP Od SKP ... Po SKP ...

Start



9.4.3. Přecenění skladu

Program slouží k přecenění skladových zásob v modelu oceňování pevnými skladovými cenami. Přecenění se provádí vždy jako první akce na skladě v měsíci, to znamená, že nesmí být na skladě proveden žádný pohyb v měsíci, v němž sklad přeceňujeme. Platná skladová cena je vždy druh ceny 0.

Před spuštěním je třeba provést následující akce:

- vytvořit nový druh ceny pro přecenění (např. cena červen 2005) v číselníku 110
- vytvořit nové ceny pro položky, které přeceňujeme (jednotlivě nebo hromadně).

Přecenění provede tyto operace:

- vymění ceny (0 a vytvořenou pro přecenění)
- k nové ceně v číselníku 110 vloží do hodnoty 1 datum provedení přecenění
- přecení zásoby na skladě
- vygeneruje doklad do UCT o přecenění
- umožní vytisknout sestavu přecenění (lze tisknout kdykoliv po přecenění).

Období: 07.2005

Od položky: ...

Po položku: 99 ...

Všechny položky

Sklad: i ...
materiál

Druh ceny: ...

Spustit přecenění

Konec

9.4.4. Sestava přecenění

Sestavu přecenění lze tisknout kdykoliv po přecenění. Sestava vyhodnotí dopady přecenění. Obsahuje seznam položek se stavem a oceněný stav ve starých a nových cenách a rozdíl těchto ocenění. Na konci sestavy je součet všech rozdílů, což představuje dopad přecenění do účetnictví.

Období: 08.2005

Od položky: ...

Po položku: 99 ...

Všechny položky

Sklad: i ...
materiál

Pouze položky s rozdílem

Náhled

Tisk



9.5. Uzávěrky

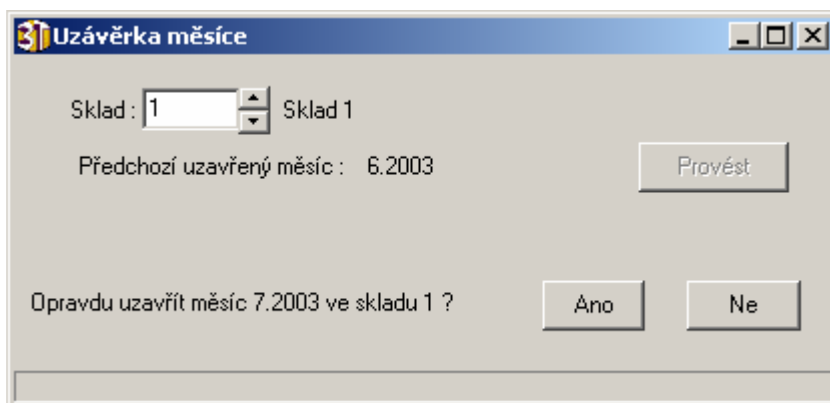
Tato nabídka obsahuje následující body:

1. Uzávěrka
2. Zrušení uzávěrky

9.5.1. Uzávěrka

Ukončení zpracování měsíce. Znepřístupní pohybové doklady pro změny daného měsíce a vytvoří počáteční stavy nového měsíce. Po provedení měsíční uzávěrky již nelze do tohoto měsíce zasahovat.

Program se ještě kontrolně ptá, zda chce obsluha skutečně provést uzávěrku, aby nedocházelo k nechtěnému spuštění uzávěrky

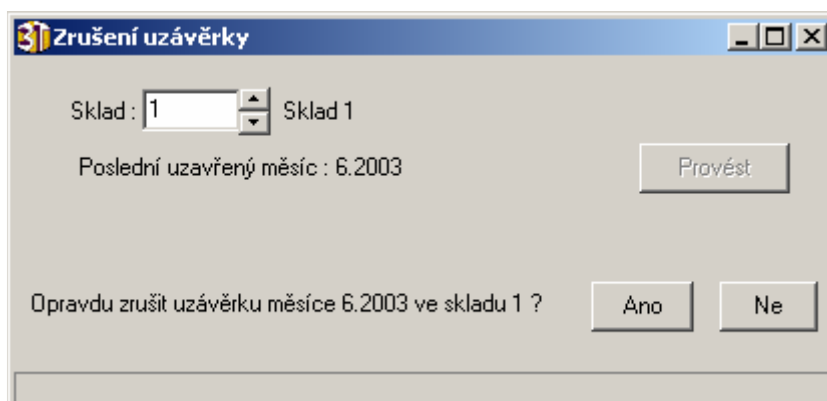


9.5.2. Zrušení uzávěrky

Nastavení systému do stavu před uzávěrkou.

Používá se v případech, kdy je třeba dodatečně provést opravu v již uzavřeném měsíci.

Program se opět kontrolně ptá, zda obsluha chce skutečně uzávěrku zrušit.

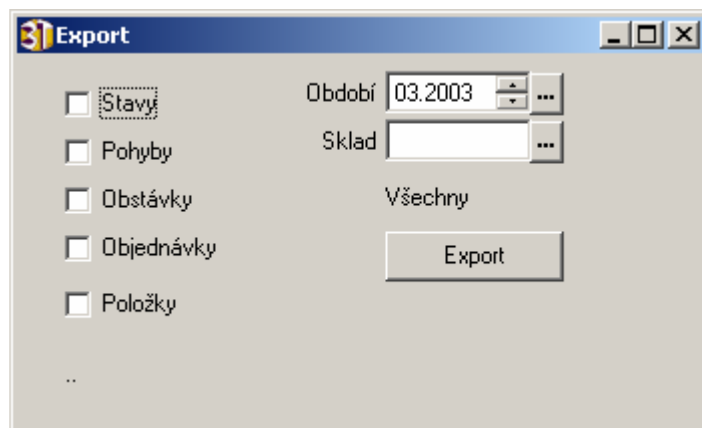




9.6. Export dat

Program slouží k převodu dat mezi centrem a vzdáleným skladem, který není součástí počítačové sítě.

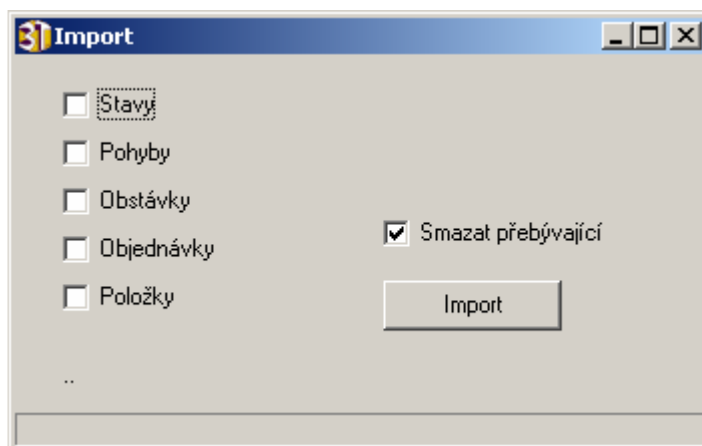
Obsluha zadá, která dat se budou převádět. Formát převáděných dat je XML.



9.7. Import dat

Program slouží k převodu dat mezi centrem a vzdáleným skladem, který není součástí počítačové sítě.

Obsluha zadá, která dat se budou přijímat. Formát převáděných dat je XML.



9.1.8. Servis

Programy v této části nabídky jsou servisního charakteru, to znamená, že kontrolují data podle zadání a odstraňují nedostatky v návaznostech.

V Jeseníku dne: 2.9.2005

Vypracoval: Ladislav Trhlík