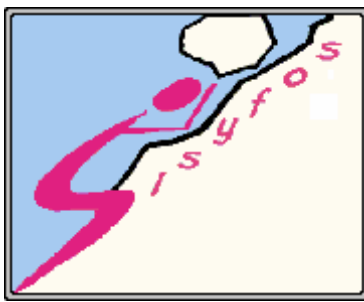


Dokumentace Informačního systému

Sisyfos Společná data



Identifikační a kontaktní údaje

Obchodní jméno	Alef Jeseník, s.r.o.
Právní forma	společnost s ručením omezeným
Sídlo	Dukelská 1240, 790 01 Jeseník
Adresa pro písemný styk	Dukelská 1240, 790 01 Jeseník
Statutární zástupce	Jiří Suchánek
Řešitel	Ladislav Trhlík
IČO	46580158
DIČ	399-46580158
Kontaktní telefon, fax, e-mail	tel: +420 584 411 373, +420 584 411 970, email: alef@alef.cz , trhlik@alef.cz

Celkový počet stran : 13



Obsah

Číselníky
Účetní osnova
Organizace
Položky
Pořízení cen
Tvorba cen
Texty faktur
Matice slev

4. Společná datová základna

V této kapitole Vás seznámíme se společnou datovou základnou systému. Popíšeme si všechny údaje, které jsou v systému používány, a seznámíme se s významem jednotlivých údajů.

4.1. Číselníky

Číselníky jsou soubory, které jsou využívány v celém systému, tedy i v Účetnictví. Slouží při nabídkách hodnot vybraných údajů a ke kontrole těchto údajů.

V subsystému Účetnictví jsou využívány pouze číselník závodů(číslo 001) a číselníky středisek podle závodů(č.9ZZ). Při pořizování účetních dokladů jsou tedy údaje závod a středisko kontrolovány podle těchto číselníků.

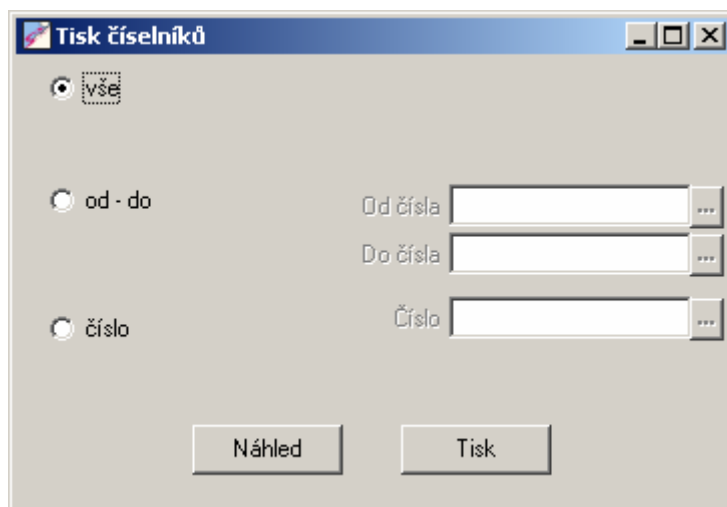
Seznam použitých číselníků je samostatnou částí dokumentace.

Číslo čí	Název číselníku	Po	Název H1	Název H2	Název H3
5	Okresy				
50	Daňové účty	1	Sazba DPH		
501	Druhy došlých faktur	3	Dolní mez	Horní mez	Poslední číslo
502	Druhy materiálových faktur	3	Účet poř.mat.	Cen.rozdíly	Mat.na cestě
511	Druhy vydaných faktur	3	Dolní mez	Horní mez	Poslední číslo
512	Druhy zálohových VYF	3	Dolní mez	Horní mez	Poslední číslo
513	Druhy proforma faktur	3	Dolní mez	Horní mez	Poslední číslo
521	Druhy směnek				

Položka	Název položky	Dolní mez	Horní mez	Poslední číslo
10	Faktury tuzemské 1	3100001	3109999	3100002
11	Faktury tuzemské 2	3110001	3119999	3110000
20	Faktury tuzemské 3	3200001	3209999	3200000



Tisk



4.2. Účetní osnova

Soubor je vlastně řídicím souborem celého účetnictví. Při všech operacích, které se v účetnictví provádějí, dochází ke kontrole použitého účtu s touto účetní osnovou.

Každému účtu jsou v tomto souboru přiřazeny údaje, jež ho charakterizují pro celý subsystém.

- a) číslo účtu - šestimístné číslo účtu v účetní osnově, je to klíčový údaj souboru
- b) název účtu - textový popis účtu (30 znaků)
- c) bilanční kód - velmi důležitý údaj, má vliv v dalším zpracování
nabývá těchto hodnot:
 - N náklady (automaticky se nabízí pro třídu 5)
 - V výnosy (automaticky se nabízí pro třídu 6)
 - A aktiva (automaticky se nabízí pro třídy 0, 1, 2)
 - P pasiva (automaticky se nabízí pro třídy 3, 4)-tento údaj je důležitý pro všechny algoritmy v subsystému (počáteční a koncové stavy)
-při roční uzávěrce se nulují stavy u kódu N a V u ostatních se počítají nové stavy
- d) obvyklý protiúčet - v případě vyplnění se tento účet nabízí při účtování při zadání účtu; vyplnění tohoto údaje je kontrolováno s účetní osnovou
- e) obvyklá strana účtu - nabývá hodnoty M(má dáti) nebo D(dal)
 - při vyplnění tohoto údaje se nabízí tato strana při účtování;
 - jestliže není tento údaj vyplněn, nabízí se strana "má dáti"
- f) položka kalkulačního vzorce – do této položky bude stav účtu zařazen ve výkazech
- g) datum posledního pohybu na účtu - doplňuje se automaticky
 - obsahuje rok a měsíc, kdy se na účtu naposledy účtovalo (MM.RRRR), tento údaj je automaticky udržován měsíční uzávěrkou účetnictví
 - údaj je rovněž důležitý při rušení účtu v účetní osnově - je-li v tomto údaji měsíc aktuálního roku, nelze účet zrušit.
- h) daňový příznak – lze vyplnit pouze u bilančního kódu N a V . Automaticky se zde při zadání nového účtu nevyplňuje
při vyplnění se zde zadává číslo řádku daňového přiznání, které opravuje náklady a výnosy a jeho stav bude v návrhu daňového přiznání uveden v seznamu úprav
- i) příznak, zda je účet „živý“, tj. zda na něj lze účtovat.



Číslo účtu	Název účtu	Bilan	Daň	Obvy	Obvyklý p	Uzávěrka	Datum posl	Aktiv	Datum prv. p
013100	SOFTWARE nad 40 tis.Kč	A		M	041100				
021100	Budovy a haly	A		M					
021200	Stavby	A		M					
022300	Energet. a hnací stroje a zař.	A		D	082300				
022400	Pracovní stroje a zařízení	A		D	082400				
022500	Přístroje a zvl. techn. zařiz.	A		M	082500				
022600	Dopravní prostředky	A		M	082600				
022700	Inventář	A		M					
022800	DDHM I. (subs.IMA od r.02)	A		M	082800				
022850	DDHM-leasing(subs.IMA od r.02)	A		M	082850				
022870	DDHM II. (subs.PPS od 1-10/02)	A		M	082870				
022874	DDHM III.tkalc. (IMAod1-10/02)	A		M	082874				
028300	DDHM-energ.a hnací str.a zařiz	A		M	088300				
028400	DDHM-prac.stroje a zařízení	A		M	088400				
028500	DDHM-zLEASINGU -přístr.+tech.z	A		M	088500				
028510	DDHM-přístr.+zvl.tech.zař.	A		M	088500				
028600	DDHM-dopravní prostředky	A		M	088600				
028700	DDHM I.	A		M	088700				

V záložce stavy a pohyby jsou k účtu, na kterém stojíme, zobrazeny stavy a pohyby v jednotlivých měsících v členění podle středisek a zakázek.

V horní části jsou stavy a sumy pohybů v měsíci a od počátku roku.

V dolní části jsou detailně zobrazeny pohyby na účtu v měsíci, na němž stojíme v horní části (v obrázku je to únor 2005 a středisko 100).



Účetní osnova

F3 Hledat F4 Editace F6 Vyhled F7 Přidat F8 Zrušit

501410 Kancelarske potreby

Řazení
 Číslo Název

Osnova - řádky Stav a pohyby

Období	Záv	Středisko	Zakázka	Výkon	Okv	Str	Stav k 1.1.	Od poč.R. MD	Od poč.R. D
02.2005	1	100				M	0,00	25 495,98	0,
02.2005	1	110				M	0,00	0,00	0,
02.2005	1	200				M	0,00	0,00	0,
02.2005	1	400				M	0,00	475,00	0,
02.2005	1	430				M	0,00	787,00	0,
02.2005	1	450				M	0,00	950,00	0,

Období	Subs	Číslo dokladu	Druh	Záv	Středisko	Str	Částka	Zakázka	Výkon	Okv	vání
02.2005	DOF	15020147	1	1	100	M	3 120,50				
02.2005	DOF	15020196	1	1	100	M	3 745,80				
02.2005	DOF	15020263	1	1	100	M	532,90				
02.2005	POK	150095		1	100	M	162,61				
02.2005	POK	150110		1	100	M	50,42				
02.2005	POK	150127		1	100	M	31,09				
02.2005	POK	150143		1	100	M	103,78				

1082 SUMTEX: ob_uctova_osnova císlo_uctu

Tisk

Tisk účetní osnovy

Výběr
 vše
 účty od - do

Od čísla ...
Do čísla ...

Třídění
 dle čísla účtu
 dle názvu
 dle kódu



4.3. Organizace

Soubor organizací slouží v subsystémech fakturace. Je to jednotný soubor pro došlé i vydané faktury a obsahuje základní informace o každé organizaci.

Soubor lze aktualizovat buď z nabídky ve společné datové základně nebo při pořízení faktur za předpokladu, že v souboru organizací dosud neexistuje organizace se zadaným IČem.

Má-li organizace více bankovních účtů, může být v souboru organizací vícekrát podle těchto účtů.

Soubor je rovněž využíván v subsystému odbytu.

The screenshot shows a software window titled "Organizace". At the top, there is a search bar with "12345678" and "Organizace 1" entered. Below the search bar are several tabs: "Organizace", "Seznam organizací", "Závazky", "Pohledávky", and "Skladové příjmy a výdeje". The main area contains a form with the following fields:

- IČO: 12345678
- DIČ: (empty)
- Účet Odběratele: 311000
- Název organizace: Organizace 1
- Účet Dodavatele: 321000
- Název organizace: (empty)
- Ulice: Ulice 1
- PSČ: 11111
- Místo: Místo 1
- Okres: (empty)
- Kód ceny: (empty)
- Kraj: (empty)
- % Slevy: (empty)
- Stát: (empty)
- Fyzická osoba: (empty)
- www stránka: (empty)
- Id. Organizace: (empty)

At the bottom, there is a table with columns: Účet banky, Smkb, Ulice, PSČ, Místo, Telefon, e_mail. The table is currently empty.

The status bar at the bottom shows "5", "Prohlížení", "DEMO: ob_organizace", and "ico".



Organizace

F3 Hledat F4 Editace F6 Vyhled F7 Přidat F8 Zrušit F9 Aktual.

12345678 Organizace 1 IČO Název Ident

Organizace Seznam organizací Závatky Pohledávky Skladové příjmy a výdeje

Nezaplacené **1 260,00** Kč Zaplacené **0,00** Kč

Faktura Faktura Celkem **1 260,00** Kč

Druh	Číslo dokladu	Variabilní symbol	Měn.	Nesplaceno	S	Druh	Číslo dokladu	Variabilní symbol	Měn.	Splaceno v Kč	S
▶ 10	3100001	21111		1 260,00		▶					

1 Prohlížení 0 Prohlížení

Účet banky	Smkb	Ulice	PSC	Místo	Telefon	e_mail
▶						

5 Prohlížení DEMO: ob_organizace ico

Tisk

Tisk organizací

podle IČO Od IČO ...
Po IČO ...

podle ident. Organizace Od Org ...
Po Org ...

podle Názevu Od názvu ...
Po název ...

Náhled Tisk



4.4. Fakturační položky

Pořízení a údržba fakturačních položek. V položkách jsou jen základní informace o každé položce. Z tohoto souboru se může při pořízení faktur vybírat na fakturu (typ řádku P).

Položky jsou samozřejmě používány i v subsystémech sklady, technická příprava výroby, řízení výroby a odbyt.

Položky

F3 Hledat F4 Edit F5 Karta F6 Vyhled F7 Přidat F8 Zrušit F9 Obnov

Položka 1 Číslo položky Název položky SKP, Číslo

Položky Seznam položek Stav a pohyby Obstávky a Objednávky Vyfakturováno

Číslo položky DPH Účet výnosů ...

Druh Spotřební daň Účet DPH ...

SKP Pol. SD Položka kalk. vz ...

Název položky Jedn. SD Ičo organizace ...

Tj TJ vedl.

Koef

Závod ...

Středisko ...

Zákazník

Druh	Cena	Cena s DPH	Název ceny
1	20,00	24,40	Prodejní cena základní
2	35,00	42,70	Prodejní cena
3	42,00	51,24	Prodejní cena 3

Sklad	Obsah	Balení	Váha	Norma	Jakost	Funkční čí	Minimum	Maximum	Skla

1 Prohlížení DEMO: ob_polozky cislo_polozky

Položky

F3 Hledat F4 Edit F5 Karta F6 Vyhled F7 Přidat F8 Zrušit F9 Obnov

Položka 1 Číslo položky Název položky SKP, Číslo

Položky Seznam položek Stav a pohyby Obstávky a Objednávky Vyfakturováno

Období	Číslo skl	Množství k 1.1.	Oceněné množství k 1.1.	Množství k 1. měsíce	Oceněné množství k 1. měsíce	Příjem od poč. měs. Tj
06.2003	1	0,00	0	0,00	0	200
07.2003	1	0,00	0	180,00	2070	0

Skl. doklad Stav TJ **180,00** Stav Kč **2 070,00** Jednotková cena **11,50**

Období	Sklad	Poh	Číslo dokladu	Množství	Oceněné množst	Jednot. cena	Č.ř	Organizace
06.2003	1	10	1	200,00	2 300,00	11,50	1	Organizace 1
06.2003	1	21	1	20,00	230,00	11,50	1	

1 Prohlížení DEMO: ob_polozky cislo_polozky



Položky

F3 Hledat F4 Edit F5 Karta F6 Vyhled F7 Přidat F8 Zrušit F9 Obnov

Položka 1 Číslo položky Název položky SKP, Číslo

Položky Seznam položek Stav a pohyby **Obstávky a Objednávky** Vyfakturováno

Obstaveno celkem Objednáno celkem

Období	Sklad	Číslo dokladu	Množství	Číslo	Období	Sklad	Číslo dokladu	Čís	Tj	Množství	Tar	Cena
--------	-------	---------------	----------	-------	--------	-------	---------------	-----	----	----------	-----	------

1 DEMO: ob_polozky

Položky

F3 Hledat F4 Edit F5 Karta F6 Vyhled F7 Přidat F8 Zrušit F9 Obnov

Položka 1 Číslo položky Název položky SKP, Číslo

Položky Seznam položek Stav a pohyby **Obstávky a Objednávky** Vyfakturováno

Faktura Vyfakturováno celkem

Období	Subs	Číslo doklad	Druh	Čís	Množství	Cena jedn.	% S	Daňový základ	% D	Částka s DPH	Částka DPH	Částka Kč
--------	------	--------------	------	-----	----------	------------	-----	---------------	-----	--------------	------------	-----------

1 DEMO: ob_polozky

Tisk



Tisk položek

podle čísla položky Od položky ...
Po položku ...

podle SKP a položky Od SKP ...
Po SKP ...

podle názvu Od názvu ...
Po název ...

Cenové údaje
 Skladové údaje

Prohlížení Tisk

4.5. Pořízení cen

Jedná se o program pro jednoduché pořízení jednoho druhu ceny.

Pořízení cen

F3 Hledat F4 Editace F9 Obnova

SKP Druh ceny

Druh ceny	Název ceny	Cena s DPH	Cena
3	Prodejní cena 3	51.24	42.00

SKP	CISLO_POLOZKY	DRU	NAZEV_POLOZKY	TJ	DPH	Obsah
111	1	0	Položka 1	kg	22	
111	111222333	0	Materiál	m	22	
111	3	0	Položka 3	ks	22	
222	2	0	Položka 2	m	22	
222	222333444	1	Služby - oprava	hod	5	

1 Prohlížení DEMO: ob_polozky_cen_udaje cislo_polozky;druh_ceny

4.6. Tvorba cen

Jedná se o program pro vytvoření nového druhu ceny odvozním od již existujícího druhu ceny. Pro odvození lze použít koeficient a přičtení částky k ceně.

Program umožňuje tvorbu cen zúžit na vybraný interval položek.



Číslo textu	Text
1	Fakturujeme Vám na základě kontraktu
2	Zboží zůstává do úplného zaplacení majetkem fy. .
3	Za obaly od shora uvedených výrobků byl uhrazen pod číslem smlouvy
4	F00010027 servisní poplatek za zajištění zpětného odběru a využití
5	obalového odpadu.
6	Účtujeme Vám za dodávku náhradních dílů ke strojům
7	Zboží bylo zaplaceno proforma fakturou
8	Neplaťte - uhrazeno v hotovosti !!!
9	Tuto proforma fakturu nepovažujte za daňový doklad.
10	Daňový doklad bude vystaven po obdržení platby

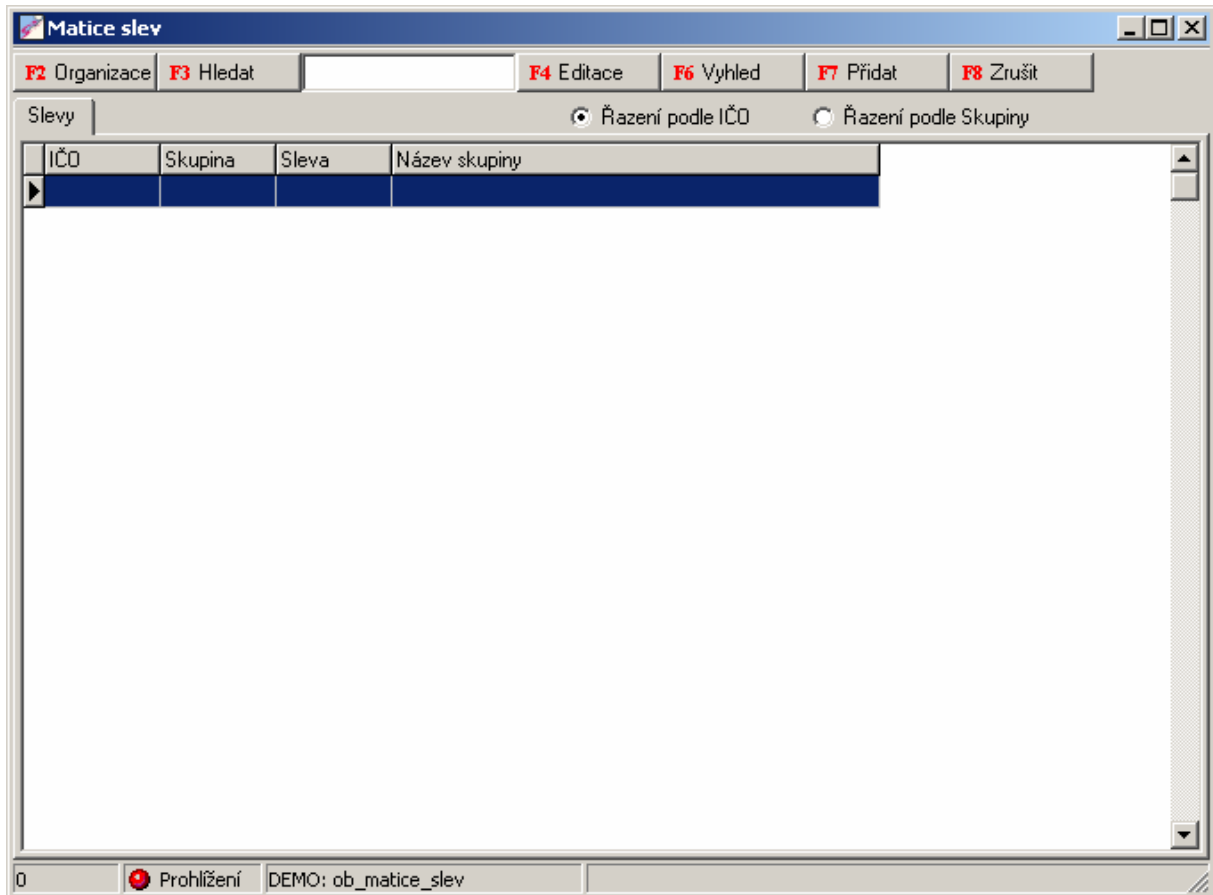
10 Prohlížení DEMO: fa_texty_faktur

4.8. Matice slev

Matice slev slouží k uplatnění slev u jednotlivých zákazníků podle skupin položek. V číselnících je třeba založit číselník 113, v němž jsou nadefinovány jednotlivé skupiny položek. V položkách je třeba vyplnit ve skladových údajích údaj funkční část podle číselníku 113. Do matice slev je pak možné zadat slevu podle IČO a funkční části. Sleva se zadává v %.

Při uplatnění slevy je tento postup:

- najde-li se skupina položky a organizace v matici slev, nabídne se sleva z matice slev
- není-li skupina nebo organizace v matici slev, nabízí se sleva z organizací
- při přepsání nabízené slevy se uplatní sleva pořízen ručně



V Jeseníku dne: 4.3.2004

Vypracoval: Ladislav Trhlík